

**MONITORING
ZAWODÓW DEFICYTOWYCH
I NADWYŻKOWYCH
W POWIECIE GRYFICKIM
W I PÓŁROCZU 2010 ROKU**

GRYFICE 2010

Spis treści

1.	Wstęp.....	3
2.	Analiza bezrobocia wg zawodów (grup zawodów)	5
3.	Analiza ofert pracy wg zawodów (grup zawodów)	10
4.	Analiza zawodów deficytowych i nadwyżkowych.....	14
5.	Wnioski.....	18

1. Wstęp

Celem niniejszego opracowania jest analiza lokalnego rynku pracy powiatu gryfickiego, w tym prowadzenie monitoringu zawodów deficytowych, zrównoważonych i nadwyżkowych za okres 01.01.2010 r. do 30.06.2010 r. Zdiagnozowanie rynku pracy ma służyć określeniu zawodów mających tendencję rozwoju, zanikających na rynku pracy oraz tych, których podaż równoważy się z popytem.

Zgodnie z zapisami ustawy z dnia 20 kwietnia 2004 r. *o promocji zatrudnienia i instytucjach rynku pracy* (Dz.U. nr 69 z 2008 roku, poz. 415, art. 8 ust. 1 p. 3 i art. 9 ust. 1 p.9) opracowywanie analiz rynku pracy, w tym prowadzenie monitoringu zawodów deficytowych i nadwyżkowych jest jednym z zadań samorządu powiatu w zakresie polityki rynku pracy.

Prowadzenie monitoringu zawodów deficytowych i nadwyżkowych pozwala na:

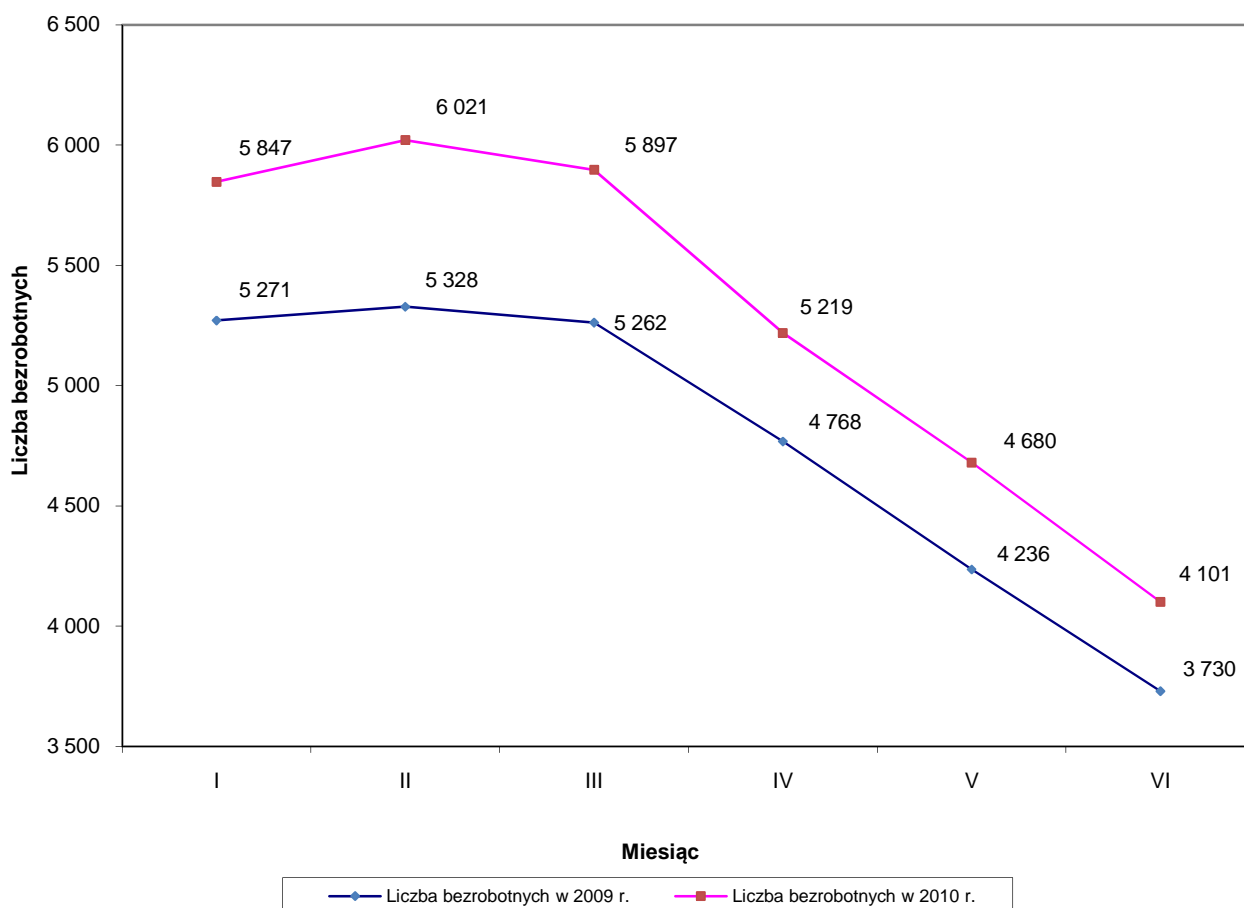
- określenie kierunków i natężenia zmian zachodzących w strukturze zawodowo-kwalifikacyjnej na lokalnych, regionalnych i krajowym rynku pracy,
- stworzenie bazy informacyjnej dla opracowania przyszłych struktur zawodowo-kwalifikacyjnych w układzie lokalnym, regionalnym i krajowym,
- określenie odpowiednich kierunków szkolenia bezrobotnych, zapewniając większą efektywność organizowanych szkoleń,
- bieżącą korektę poziomu, struktury i treści kształcenia zawodowego (dotyczy władz oświatowych oraz dyrekcji szkół),
- usprawnienie poradnictwa zawodowego poprzez wskazanie zawodów deficytowych i nadwyżkowych,
- usprawnienie pośrednictwa pracy poprzez uzyskanie informacji o planowanych ofertach pracy na rok przyszły oraz przewidywanej liczbie absolwentów według zawodów,
- ułatwienie realizacji programów specjalnych dla aktywizacji osób długotrwale bezrobotnych w celu promowania ich ponownego zatrudnienia.

Powiat gryficki położony jest w północnej części województwa zachodniopomorskiego i zajmuje powierzchnię 1018 km², co stanowi 4,4% ogólnej powierzchni województwa. Granicę północną powiatu na odcinku 40 km wyznacza brzeg morza Bałtyckiego, od zachodu graniczy z powiatami kamieńskim i goleniowskim, granice wschodnią stanowi powiat kołobrzeski, a od południa powiat gryficki graniczy z powiatem łobeskim, którego utworzenie w 2002 roku wpłynęło na obecny kształt powiatu gryfickiego.

Na jego terytorium zamieszkuje ok. 60 695 mieszkańców. Powiat gryficki zajmuje 10 miejsce w województwie zachodniopomorskim, jeżeli chodzi o liczbę ludności, natomiast 12 pod względem zajmowanego obszaru. Stolicą powiatu są Gryfice, a należy do niego 6 gmin o różnym potencjale gospodarczym. Dwie gminy Rewal i Trzebiatów ze względu na swoje nadmorskie położenie zaliczane są do gmin o charakterze turystycznym, które skupiają pracodawców z branży gastronomicznej, hotelarskiej oraz handlowej. Pozostałe gminy: Gryfice, Brojce, Karnice i Płoty to tereny typowo rolnicze, niegdyś zdominowane przez państwowe gospodarstwa rolne. Na terenie powiatu brak jest znaczących zakładów produkcyjnych.

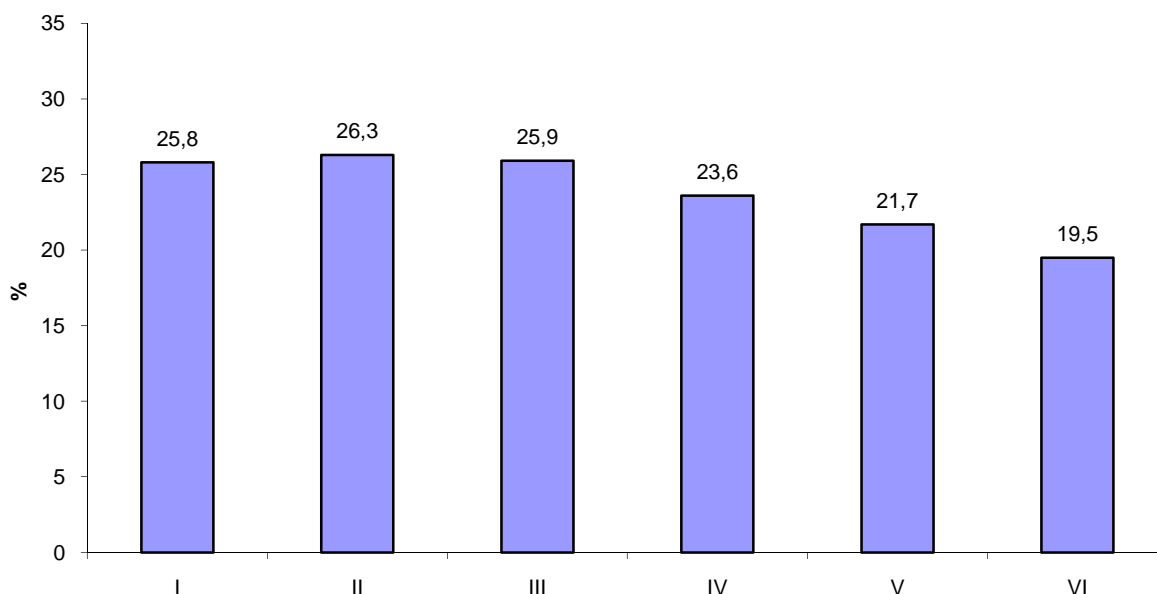
2. Analiza bezrobocia wg zawodów (grup zawodów)

Na koniec czerwca 2010 r. w Powiatowym Urzędzie Pracy w Gryficach zarejestrowanych było 4 101 osób, w tym 1 889 kobiet. Stopa bezrobocia kształtowała się na poziomie 19,5 %. Szczegółowy rozkład bezrobocia w pierwszym półroczu 2010 roku oraz w analogicznym okresie roku poprzedniego przedstawia poniższy wykres.



Wykres 1. Liczba bezrobotnych w latach 2008-2009 (pierwsze półrocza)

Wśród ogółu osób zarejestrowanych 26,34 % stanowią osoby uprawnione do pobierania zasiłku dla bezrobotnych. Bezrobocie na naszym terenie cechuje sezonowość. W drugim i trzecim kwartale każdego roku następuje zmniejszenie liczby bezrobotnych, co związane jest z podejmowaniem pracy sezonowej nad wybrzeżem lub prowadzeniem sezonowej działalności gospodarczej. W okresie sezonu letniego tutejszy urząd dysponuje znaczną liczbą wolnych miejsc zatrudnienia.



Wykres 2. Stopa bezrobocia w pierwszym półroczu 2010 r.

W pierwszym półroczu 2010 roku największe grupy zawodowe osób bezrobotnych zarejestrowanych w urzędzie stanowili:

1. robotnicy przemysłowi i rzemieślnicy – 1 157 osób, w tym:

- ślusarz – 136 osób,
- murarz – 99 osób,
- piekarz – 66 osób,
- mechanik samochodów osobowych – 64 osoby,
- stolarz – 52 osoby,
- mechanik pojazdów samochodowych – 49 osób,
- stolarz meblowy – 47 osób,
- krawiec – 47 osób,
- tokarz – 44 osoby,
- mechanik – operator pojazdów i maszyn rolniczych – 43 osoby,
- monter instalacji wodociągowych i kanalizacyjnych – 42 osoby,
- cukiernik – 33 osoby,
- malarz budowlany – 30 osób,
- mechanik maszyn i urządzeń przemysłowych – 28 osób,
- malarz – tapeciarz – 23 osoby,
- elektromonter instalacji elektrycznych – 22 osoby,

- stolarz budowlany – 21 osób,
- monter instalator urządzeń technicznych w budownictwie wiejskim – 21 osób,
- elektryk [elektryk] zakładowy – 21 osób,
- rzeźnik wędliniarz – 21 osób,
- betoniarz zbrojarz – 17 osób,
- betoniarz – 13 osób,
- przetwórcza ryb – 12 osób,
- elektromechanik sprzętu gospodarstwa domowego – 11 osób,
- szwaczka – 11 osób,
- mechanik samochodów ciężarowych – 10 osób,

2. pracownicy usług osobistych i sprzedawcy – 659 osób, w tym:

- sprzedawca – 404 osoby,
- kucharz – 100 osób,
- kelner – 48 osób,
- fryzjer [zawody szkolne: fryzjer, technik usług fryzjerskich] – 32 osoby,
- kucharz małej gastronomii – 17 osób,

3. technicy i inny średni personel – 503 osoby, w tym:

- asystent ekonomiczny [zawód szkolny: technik ekonomista] – 98 osób,
- technik rolnik – 54 osoby,
- technik żywienia i gospodarstwa domowego – 51 osób,
- technik mechanik – 39 osób,
- technik organizacji produkcji – 22 osoby,
- księgowy [samodzielny] – 21 osób,
- organizator usług hotelarskich [zawód szkolny: technik hotelarstwa] – 19 osób,
- technik budownictwa – 15 osób,
- handlowiec [zawód szkolny: technik handlowiec] – 14 osób,
- technik informatyk – 12 osób,
- technik hodowca zwierząt – 12 osób,
- organizator usług gastronomicznych [zawód szkolny: technik organizacji usług gastronomicznych] – 11 osób,

4. pracownicy przy pracach prostych – 440 osób, w tym:

- robotnik gospodarczy – 96 osób,

- robotnik budowlany – 50 osób,
- robotnik pomocniczy w przemyśle przetwórczym – 46 osób,
- pomoc kuchenna – 33 osoby,
- sprzątaczką – 31 osób,
- pokojowa [w hotelu] – 23 osoby,
- pozostali robotnicy przy pracach prostych w przemyśle – 19 osób,
- dozorca – 18 osób,
- pakowacz – 15 osób,
- robotnik placowy – 13 osób,
- salowa – 10 osób,

Mniej licznymi grupami zawodowymi wśród osób bezrobotnych są:

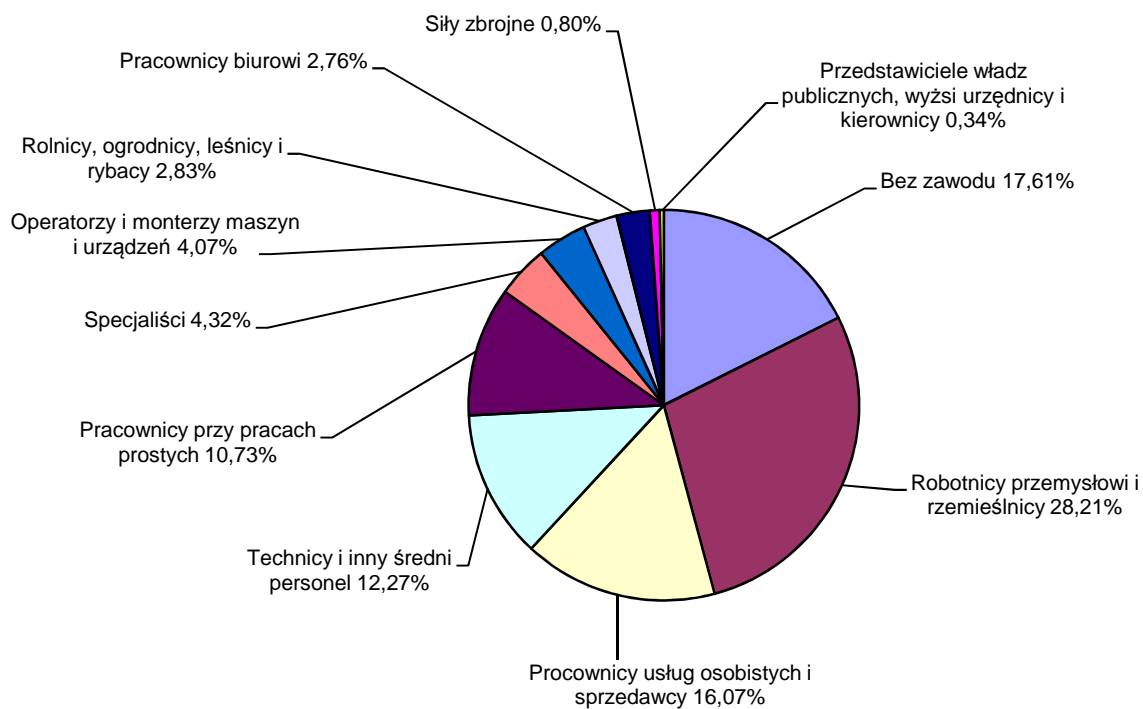
- specjaliści – 177 osób,
- operatorzy i monterzy maszyn i urządzeń – 167 osób,
- rolnicy, ogrodnicy, leśnicy i rybacy – 116 osób,
- pracownicy biurowi – 113 osób,
- siły zbrojne – 33 osoby,
- przedstawiciele władz publicznych, wyżsi urzędnicy i kierownicy – 14 osób,

Napływ osób bezrobotnych w w/w zawodach wynika m.in. z kierunków kształcenia w szkołach na terenie naszego powiatu.

Znaczna część osób bezrobotnych posiadających kwalifikacje budowlane zatrudniana jest w “szarej strefie”. Nie znajduje to odzwierciedlenia w odpływie bezrobotnych, ponieważ figurują oni w ewidencji urzędu.

Nadwyżki osób bezrobotnych w zawodach gastronomicznych i hotelarskich, wynikają z sezonowości pracy w naszym powiecie. Koniec i początek roku jest okresem, w którym rejestruje się duża liczba osób po pracy w branży turystycznej.

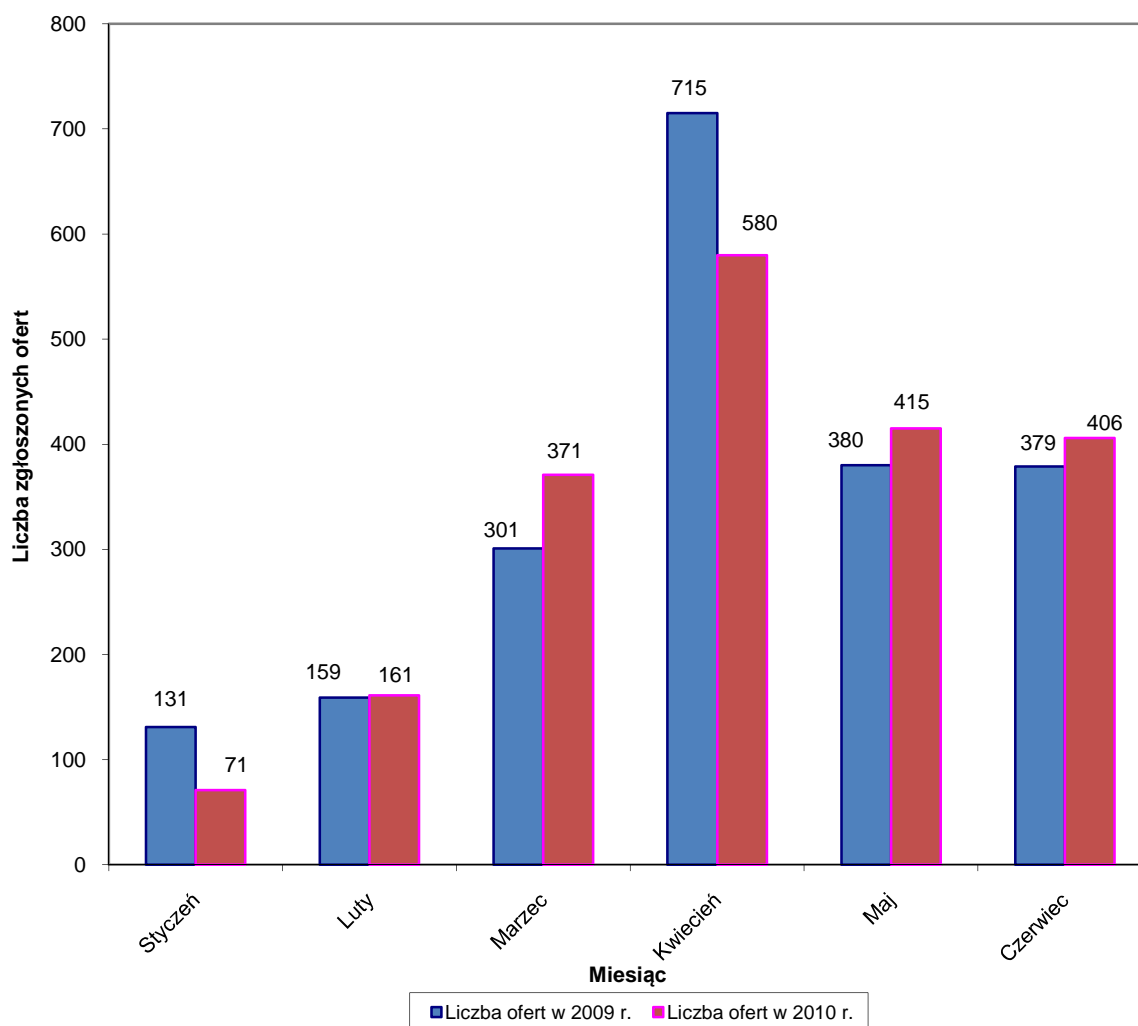
Wśród osób bezrobotnych zarejestrowanych w tutejszym urzędzie 722 osoby nie posiada określonego zawodu, są to głównie osoby z wykształceniem średnim ogólnym lub bez kwalifikacji.



Wykres 3. Bezrobotni wg grup zawodowych

3. Analiza ofert pracy wg zawodów (grup zawodów)

W pierwszym półroczu 2010 r. do Powiatowego Urzędu Pracy w Gryficach wpłynęło 2 004 oferty pracy. Były to oferty zatrudnienia subsydiowanego i niesubsydiowanego. Poniższy wykres przedstawia napływ ofert pracy w poszczególnych miesiącach pierwszej połowy 2010 roku i w analogicznym okresie roku poprzedniego.



Wykres 4. Liczba ofert zgłoszonych w latach 2009-2010 (pierwsze półrocza)

W pierwszej połowie 2010 roku największa ilość miejsc pracy zgłaszana była przez pracodawców w zawodach:

1. pracownicy przy pracach prostych – 823 oferty, w tym:

- robotnik gospodarczy – 460 ofert,
- pokojowa [w hotelu] – 150 ofert,
- pomoc kuchenna – 104 oferty,

- robotnik budowlany – 32 oferty,
- sprzątaczką – 19 ofert,
- pozostali robotnicy przy pracach prostych w przemyśle – 16 ofert,
- pakowacz – 7 ofert,
- dozorca – 6 ofert,

2. pracownicy usług osobistych i sprzedawcy – 455 ofert, w tym:

- sprzedawca – 137 ofert,
- kelner – 121 ofert,
- kucharz – 119 ofert,
- bufetowy [barman] – 15 ofert,
- pracownik ochrony mienia i osób [zawód szkolny: technik ochrony fizycznej osób i mienia] – 13 ofert,
- szef kuchni [kuchmistrz] – 12 ofert,
- fryzjer [zawody szkolne: fryzjer, technik usług fryzjerskich] – 8 ofert,
- kosmetyczka [zawód szkolny: technik usług kosmetycznych] – 7 ofert,

3. pracownicy biurowi – 292 oferty, w tym:

- pracownik biurowy [zawód szkolny: technik prac biurowych] – 191 ofert,
- recepcjonista – 57 ofert,
- magazynier – 17 ofert,
- kasjer handlowy – 13 ofert,

4. robotnicy przemysłowi i rzemieślnicy – 143 oferty, w tym:

- konserwator budynków – 18 ofert,
- murarz I – 5 ofert,
- glazurnik – 10 ofert,
- pozostali masarze, robotnicy w przetwórstwie ryb i pokrewni – 9 ofert,
- monter instalacji wodociągowych i kanalizacyjnych – 8 ofert,
- mechanik pojazdów samochodowych – 6 ofert,

5. technicy i inny średni personel – 112 ofert, w tym:

- pracownik administracyjny [zawód szkolny: technik administracji] – 30 ofert,
- animator kultury – 14 ofert,
- instruktor amatorskiego ruchu artystycznego – 7 ofert,
- opiekun w domu pomocy społecznej – 7 ofert,

6. operatorzy i monterzy maszyn i urządzeń – 101 ofert, w tym:

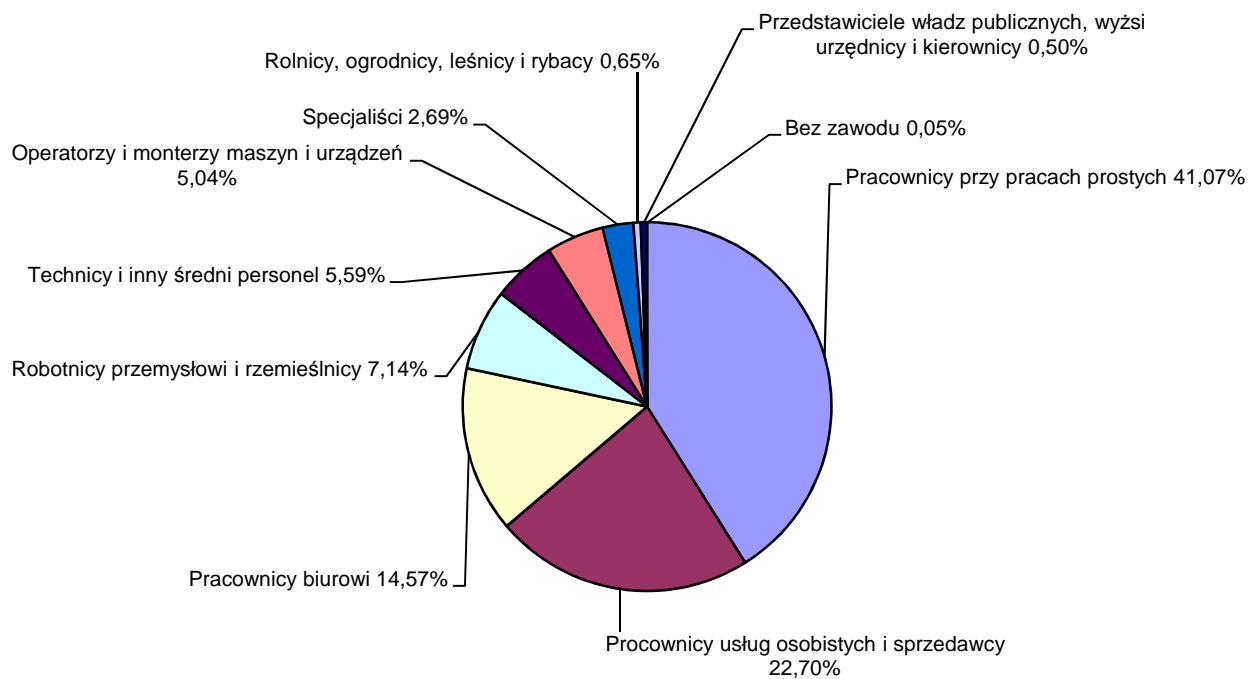
- kierowca samochodu ciężarowego – 22 oferty,
- kierowca autobusu – 19 ofert,
- pozostali operatorzy urządzeń do obróbki drewna – 15 ofert,
- kierowca samochodu osobowego – 11 ofert,
- operator koparek i zwałowarek – 6 ofert,
- pozostali operatorzy maszyn gdzie indziej niesklasyfikowani – 6 ofert,

Mniejsze zapotrzebowanie obserwujemy na pracę w zawodach:

- specjaliści – 54 oferty,
- rolnicy, ogrodnicy, leśnicy i rybacy – 13 ofert,
- przedstawiciele władz publicznych, wyżsi urzędnicy i kierownicy – 10 ofert,

W porównaniu do analogicznego okresu roku poprzedniego zauważyć można nieznaczny spadek ilości wolnych miejsc pracy jakimi dysponuje Powiatowy Urząd Pracy w Gryficach (o 61 ofert mniej niż w pierwszym półroczu 2009 r.). Duży wpływ na ilość wolnych miejsc zatrudnienia mają środki Funduszu Pracy oraz środki pozyskane z Europejskiego Funduszu Społecznego. Znaczna część nowych stanowisk pracy tworzona jest przy pomocy tych funduszy.

Bardzo ważnym elementem rynku pracy są miejsca pracy niesubsydiowanej. W I półroczu wzrasta zapotrzebowanie na pracowników w branży hotelarsko – gastronomicznej oraz budowlanej.



Wykres 5. Zgłoszone oferty wg grup zawodów w pierwszym I półroczu 2010 r.

4. Analiza zawodów deficytowych i nadwyżkowych

Zawody deficytowe i nadwyżkowe określone są za pomocą **wskaźnika intensywności nadwyżki (deficytu) zawodów**. Wielkość ta określona jest stosunkiem średniej miesięcznej liczby zgłoszonych ofert pracy w danym zawodzie w badanym okresie do średniej miesięcznej liczby zarejestrowanych bezrobotnych w danym zawodzie.

Przyjęto, że zawody o wskaźniku:

- $W < 0,9$ to zawody nadwyżkowe,
- $0,9 \leq W \leq 1,1$ to zawody zrównoważone (wykazujące równowagę na rynku pracy),
- $W > 1,1$ to zawody deficytowe

Przez **zawód deficytowy** należy rozumieć zawód, na który występuje na rynku pracy wyższe zapotrzebowanie niż liczba osób poszukujących pracy w tym zawodzie.

Lp	Kod zawodu	Nazwa zawodu	Wskaźnik intensywności nadwyżki (deficytu) zawodów
1	422201	repcjonista	7,13
2	913203	pokojowa [w hotelu]	6,00
3	419101	pracownik biurowy [zawód szkolny: technik prac biurowych]	5,16
4	914103	robotnik gospodarczy	4,38
5	331101	instruktor amatorskiego ruchu artystycznego	3,50
6	346102	opiekun w domu pomocy społecznej	3,50
7	512302	kelner	3,27
8	512301	bufetowy [barman]	3,00
9	712901	konserwator budynków	3,00
10	343101	pracownik administracyjny [zawód szkolny: technik administracji]	3,00
11	421102	kasjer handlowy	2,60
12	223903	fizjoterapeuta	2,50
13	913204	pomoc kuchenna	2,36
14	213901	administrator sieci informatycznej	2,00
15	241303	doradca zawodowy	2,00
16	915105	goniec	2,00
17	232109	nauczyciel języka polskiego	2,00
18	513301	opiekunka domowa	2,00
19	411101	sekretarka	2,00
20	713901	technolog robót wykończeniowych w budownictwie	2,00
21	915206	woźny	2,00

22	832302	kierowca samochodu ciężarowego	1,83
23	513102	opiekunka dziecięca	1,67
24	713501	monter/składacz okien	1,50
25	512201	kucharz	1,42
26	413103	magazynier	1,21
27	913207	sprzątaczką	1,12

Deficyt w określonych zawodach wynika z niedopasowania kwalifikacji osób bezrobotnych do wymogów stawianych przez pracodawców, którzy poszukują osób posiadających wszechstronne umiejętności oraz kwalifikacje. W większości propozycji, które wpływają do urzędu, wymagana jest znajomość języka obcego (preferowany jest język niemiecki lub angielski) oraz doświadczenie zawodowe.

Duża ilość miejsc pracy tworzona jest w ramach staży, przygotowań zawodowych oraz robót publicznych, które częściowo tylko kończą się zatrudnieniem.

Obserwowanym zjawiskiem jest duża mobilność (na terenie kraju oraz poza jego granice) osób dobrze wykształconych z dużym potencjałem wiedzy oraz doświadczeniem zawodowym.

Zawody wykazujące równowagę na rynku pracy przedstawione są w poniższej tabeli.

Lp	Kod zawodu	Nazwa zawodu	Wskaźnik intensywności nadwyżki (deficytu) zawodów
1	412102	asystent rachunkowości [zawód szkolny: technik rachunkowości]	1,00
2	413301	dyspozytor transportu samochodowego	1,00
3	724203	elektromonter maszyn elektrycznych	1,00
4	122401	kierownik wewnętrznej jednostki działalności podstawowej w handlu hurtowym i detalicznym	1,00
5	514103	kosmetyczka [zawód szkolny: technik usług kosmetycznych]	1,00
6	714102	malarz konstrukcji i wyrobów metalowych	1,00
7	232108	nauczyciel języka obcego	1,00
8	913202	palacz pieców zwykłych	1,00
9	341503	przedstawiciel handlowy [przedstawiciel regionalny]	1,00
10	422202	rejestratorka medyczna	1,00
11	933104	robotnik magazynowy	1,00
12	322601	technik farmaceutyczny	1,00
13	823104	wulkanizator	1,00
14	515902	pracownik ochrony mienia i osób [zawód szkolny: technik ochrony fizycznej osób i mienia]	1,08

Przez **zawód nadwyżkowy** należy rozumieć zawód, na który występuje na rynku pracy mniejsze zapotrzebowanie niż liczba osób poszukujących pracy w tym zawodzie.

Lp	Kod zawodu	Nazwa zawodu	Wskaźnik intensywności nadwyżki (deficytu) zawodów
1	722204	ślusarz	0,01
2	741203	piekarz	0,02
3	311502	technik mechanik	0,03
4	742207	stolarz meblowy	0,03
5	321402	technik żywienia i gospodarstwa domowego	0,05
6	743304	krawiec	0,05
7	741201	cukiernik	0,06
8	932104	robotnik pomocniczy w przemyśle przetwórczym	0,06
9	722304	tokarz	0,08
10	341404	organizator usług hotelarskich [zawód szkolny: technik hotelarstwa]	0,09
11	723304	mechanik maszyn i urządzeń przemysłowych	0,09
12	741102	przetwórcza ryb	0,10
13	916201	robotnik placowy	0,11
14	742204	stolarz	0,11
15	723106	mechanik pojazdów samochodowych	0,13
16	723105	mechanik samochodów osobowych	0,13
17	712301	cieśla	0,17
18	833104	kierowca ciągnika rolniczego	0,17
19	741104	rzeźnik wędliniarz	0,17
20	712102	murarz	0,18
21	714101	malarz budowlany	0,19
22	514102	fryzjer [zawody szkolne: fryzjer, technik usług fryzjerskich]	0,24
23	713604	monter instalacji wodociagowych i kanalizacyjnych	0,24
24	724201	elektromonter [elektryk] zakładowy	0,30
25	724301	elektromonter instalacji elektrycznych	0,31
26	315202	inspektor bezpieczeństwa i higieny pracy [zawód szkolny: technik bezpieczeństwa i higieny pracy]	0,33
27	343201	księgowy [samodzielny]	0,33
28	322401	masażysta [zawód szkolny: technik masaży]	0,33
29	621201	ogrodnik terenów zieleni	0,33
30	322704	technik elektroradiolog	0,33

Struktura rynku pracy jest bardzo zróżnicowana, a podaż pracy nie odpowiada popytowi na nią. Pracodawcy zgłaszają zapotrzebowania na specjalistów o określonych umiejętnościach, natomiast brak jest ofert pracy dla osób o niskich kwalifikacjach oraz dla tych, którzy nie posiadają określonego stażu pracy. Duże trudności ze znalezieniem

zatrudnienia mają długotrwale bezrobotni, których kwalifikacje i zbyt długa przerwa w życiu zawodowym nie odpowiada aktualnym potrzebom rynku pracy. Często można zaobserwować w tej grupie bezrobotnych brak motywacji do podjęcia pracy.

W przedstawionych tabelach pominięte zostały zawody, dla których wskaźnik intensywności osiągał skrajne wartości, tj. zero (brak ofert zgłoszonych dla danego zawodu) i wartość maksymalną (w przypadku braku zarejestrowanych bezrobotnych w konkretnym zawodzie)

5. Wnioski

Zmiany w charakterze pracy mają wpływ na strukturę zawodów. Globalizacja, technologie informatyczne oraz zmiany w organizacji pracy składają się na zwiększony popyt na profesjonalistów, techników oraz wysoko kwalifikowanych robotników.

Gruntownej zmiany wymaga system edukacji, który aby być efektywnym musi wykształcić sposoby reagowania na zmiany zachodzące na rynku pracy. Poprzez takie działanie uda się przygotować kandydatów do pracy w zawodach na które zgłasza potrzeby gospodarka, a ich wiedza i praktyczne umiejętności będą zgodne z oczekiwaniami pracodawców działających w gospodarce rynkowej.

Położenie powiatu gryfickiego daje możliwości rozwoju branży turystycznej, w której znajduje zatrudnienie duża liczba bezrobotnych. Zapotrzebowanie na pracowników w zawodach hotelarsko – gastronomicznych rokrocznie wzrasta. Rynek pracy potrzebuje osób o coraz wyższych kwalifikacjach i umiejętnościach. Niestety system edukacji nie odpowiada tym potrzebom.

Problemem jest znalezienie zatrudnienia dla licznej grupy osób bezrobotnych nie posiadających kwalifikacji zawodowych. W procesie wspierania wzrostu zatrudnienia ważne jest zaangażowanie każdego bezrobotnego, którego rola nie może ograniczać się do biernego oczekiwania na pracę.

Dużym problemem jest również zatrudnianie “na czarno”, które daje obopólne “korzyści”. Pracodawcy nie ponoszą bardzo wysokich kosztów pracy, a bezrobotni nadal korzystają z przywilejów statusu bezrobotnego (dotyczy to głównie ubezpieczenia zdrowotnego).